



مرکز آموزش های تخصصی ریالی



راه آهن جمهوری اسلامی ایران





مرکز آموزش های تخصصی ریلی راه آهن جمهوری اسلامی ایران

بِسْمِ اللَّهِ الرَّحْمَنِ الرَّحِيمِ



راه آهن جمهوری اسلامی ایران
اداره کل خط و سازه های فنی





وزارت آموزش عالی



جمهوری اسلامی ایران

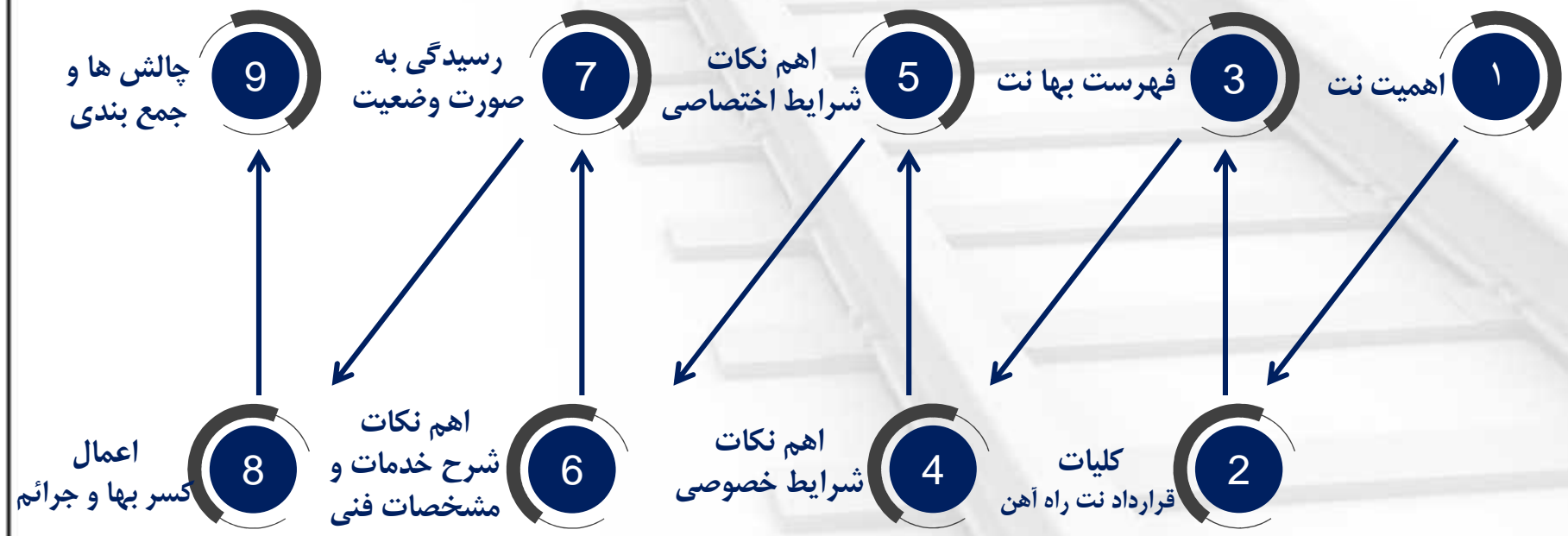
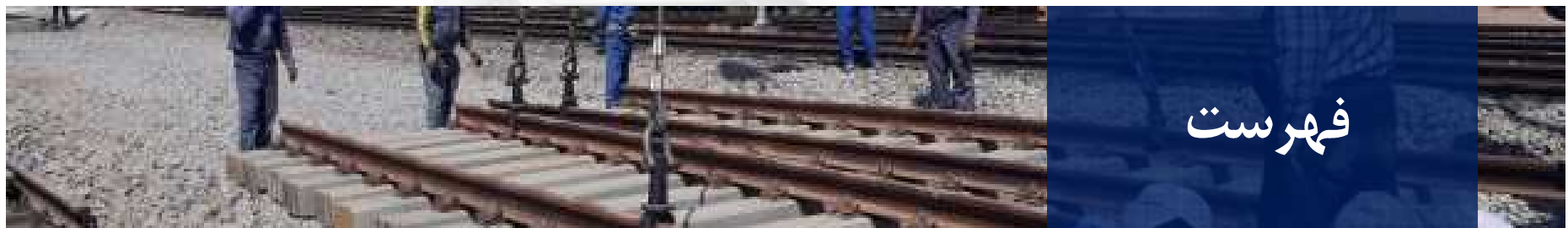


راه آهن جمهوری اسلامی ایران
اداره کل خط و سازه های فنی

قرارداد نگهداری و تعمیر خطوط و ابنیه فنی راه آهن



تهیه و تنظیم: گروه نظارت بر روسازی خطوط





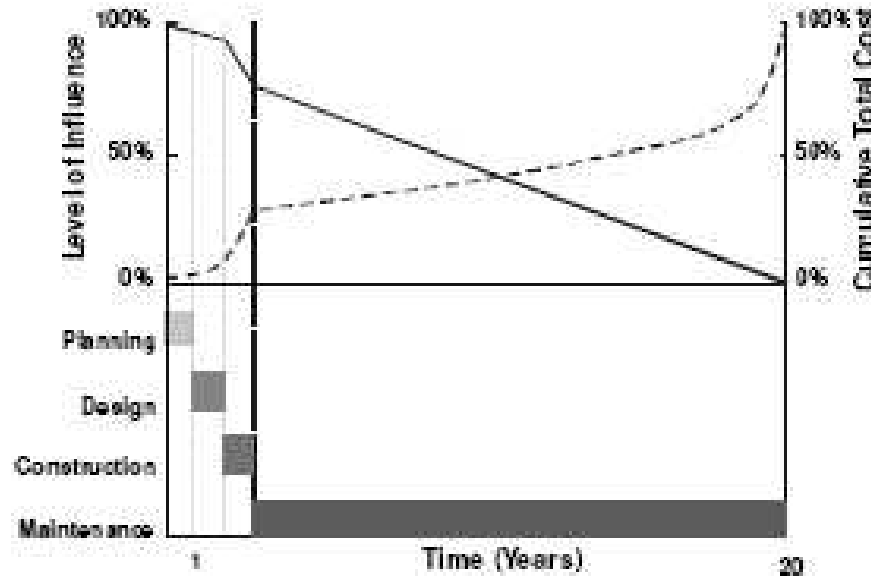
مرکز آموزش های تخصصی ریل



راه آهن جمهوری اسلامی ایران



اهمیت نگهداری و تعمیر خطوط



- مرحله نگهداری و تعمیر ، بیشترین زمان از طول عمر خط را به خود اختصاص داده و **۷۰ درصد** هزینه کل را شامل می شود.
- هر چه نگهداری و تعمیر به تعویق بیفتد، به همان میزان اثر بخشی این عملیات کمتر خواهد شد.
- به مرور زمان ، بر هزینه های این عملیات افزوده شده در حالیکه میزان اثر بخشی آن کمتر خواهد شد.



اهمیت نگهداری و تعمیر خطوط

با احداث خطوط ریلی و به محض شروع بهره برداری از خطوط و سازه های ریلی، انجام عملیات نگهداری و تعمیر از آن به منظور حفظ وضعیت سازه ای و هندسی جهت بهره برداری ایمن و مطابق با طرح ضروری می باشد. لذا برنامه ریزی برای اولویت بندی خطوط و عملیات نگهداری حائز اهمیت می باشد. ساده ترین روش برای آن تعریف خط معادل و ابنیه معادل بمنظور تعیین تعداد نیروهای مورد نیاز نگهداری می باشد.



وزارت راه‌آهن جمهوری اسلامی ایران



جمهوری اسلامی ایران



قراردادهای تعمیر و نگهداری خطوط و ابنیه فنی و محتوای آن



۲۱	تعداد کل مناطق تحت پوشش قراردادهای نگهداری
حدود ۱۸.۰۰۰ کیلومتر	طول کل خط معادل
حدود ۷۰۰ کیلومتر	طول کل ابنیه فنی معادل
۷.۴۰۰	تعداد پرسنل نگهداری
۱۸ منطقه به جز مناطق اصفهان و هرمزگان	تعداد مناقصات تعریف شده



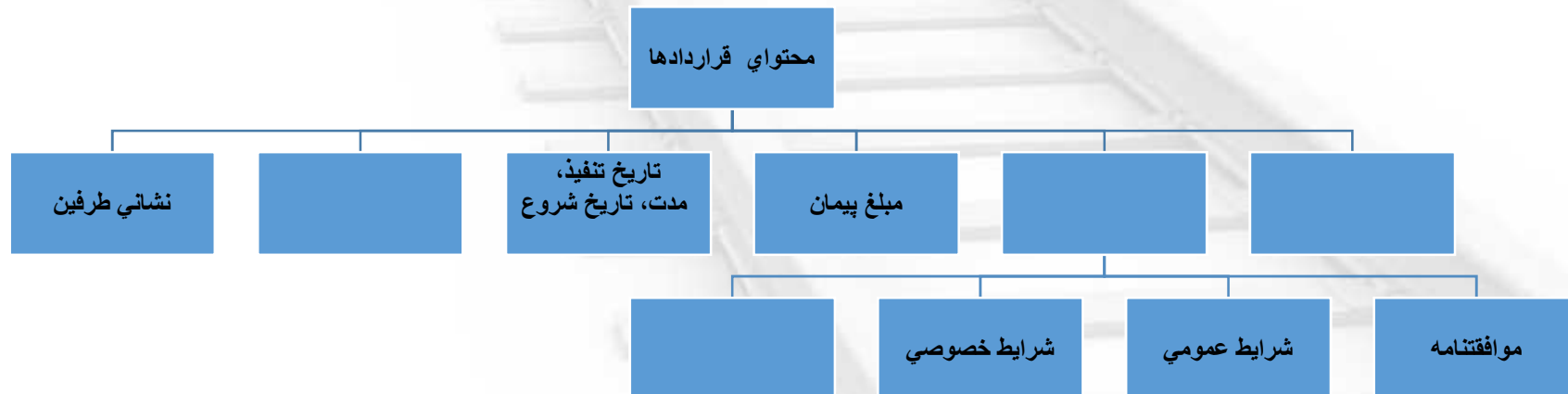
وزارت آموزش عالی



جمهوری اسلامی ایران



قراردادهای تعمیر و نگهداری خطوط و ابنیه فنی و محتوای آن





مرکز آموزش فنی تخصصی ریل



راه آهن جمهوری اسلامی ایران



فهرست بهای واحد پایه رشته نگهداری، تعمیر روسازی و ابنیه خطوط راه آهن

مشخصات فنی قرارداد

مبنای هزینه عملیات نگهداری:

الف) خط معادل

ب) ابنیه معادل

فصل یک- در قالب ردیف های ۱۰۱۰۱ و ۱۰۲۰۱

شماره	شرح	واحد
۱۰۱۰۱	نگهداری و انجام عملیات تعمیراتی خط آهن.	کیلومتر- ماه
۱۰۱۰۲	اضافه بها به ردیف ۱۰۱۰۱ چنانچه شاخص های عملکردی به میزان حداقل ۱۵ درصد بهبود یابد.	کیلومتر- ماه
۱۰۱۰۳	کسر بها به ردیف ۱۰۱۰۱ چنانچه شاخص های عملکردی بیشتر از ۱۰ درصد افت پیدا کند.	کیلومتر- ماه
۱۰۲۰۱	نگهداری و انجام عملیات تعمیراتی ابنیه فنی راه آهن.	کیلومتر- ماه



مرکز آموزش های تخصصی ریلی



راه آهن جمهوری اسلامی ایران



فهرست بهای واحد پایه رشته نگهداری، تعمیر روسازی و ابنیه خطوط راه آهن

مبنای هزینه عملیات نگهداری:

$$L = (A \times 1.0 + B \times 2.5 + C \times 0.5 + D \times 0.15 + E \times 0.3 + F \times 0.2 + G \times 0.8 + N \times 0.125) \times P \times Q \times R$$

الف) خط معادل

$$K = (D + E) \times P \times Q + (H \times T) \times 0.3$$

ب) ابنیه معادل

حوزه ها و کارگاه ها

ماشین آلات نگهداری

نیروی انسانی

شرح تفصیلی در پیوست ۱ قرارداد



مرکز آموزش های تخصصی راه



راه آهنگ جمهوری اسلامی ایران



فهرست بهای واحد پایه رشته نگهداری، تعمیر روسازی و ابنیه خطوط راه آهن

شرح صیغات	نیروی انسانی		ماشین آلات		توضیحات
	مقدار	واحد (متر)	مقدار	واحد (متر)	
ماشین آلات مخصوص جمع آوری سوانح	۱	تور	۱	تور	
	۱	بلند	۱	بلند	
	۱	گردان	۱	گردان	
ماشین آلات نگهداری	۱	بلند	۱	بلند	(۱) واحد
	۱	گردان	۱	گردان	
	۱	بلند	۱	بلند	
	۱	بلند	۱	بلند	

شرح صیغات	ملاحظات	نیروی انسانی		ماشین آلات		توضیحات
		مقدار	واحد (متر)	مقدار	واحد (متر)	
نگهداری خط	تارک	۱	تارک	۱	تارک	برای هر ۱۰۰ کیلومتر خط معادل
		۱	تارک	۱	تارک	تعمیرات سنگین
		۱	تارک	۱	تارک	تعمیرات سنگین
		۱	تارک	۱	تارک	تعمیرات سنگین
		۱	تارک	۱	تارک	تعمیرات سنگین
		۱	تارک	۱	تارک	تعمیرات سنگین
		۱	تارک	۱	تارک	تعمیرات سنگین
		۱	تارک	۱	تارک	تعمیرات سنگین
		۱	تارک	۱	تارک	تعمیرات سنگین
		۱	تارک	۱	تارک	تعمیرات سنگین
نگهداری ابنیه	تارک	۱	تارک	۱	تارک	برای هر ۱۰۰ کیلومتر خط معادل
		۱	تارک	۱	تارک	تعمیرات سنگین
		۱	تارک	۱	تارک	تعمیرات سنگین
		۱	تارک	۱	تارک	تعمیرات سنگین
		۱	تارک	۱	تارک	تعمیرات سنگین
		۱	تارک	۱	تارک	تعمیرات سنگین
		۱	تارک	۱	تارک	تعمیرات سنگین
		۱	تارک	۱	تارک	تعمیرات سنگین
		۱	تارک	۱	تارک	تعمیرات سنگین
		۱	تارک	۱	تارک	تعمیرات سنگین

الف) حوزه ها و کارگاه ها

ب) ماشین آلات نگهداری

ج) نیروی انسانی



مرکز آموزش های تخصصی ریل



راه آهن جمهوری اسلامی ایران



فهرست بهای واحد پایه رشته نگهداری، تعمیر روسازی و ابنیه خطوط راه آهن

فصل پنجم - مصالح

الف) ریل

ب) سوزن

ج) تراورس

د) ادوات خط

ه) مصالح مورد نیاز امور نگهداری ابنیه فنی

فصل چهارم - کارهای دستمزدی

الف) راهدار

ب) راهبان

ج) نیروی خاص



فهرست بهای واحد پایه رشته نگهداری، تعمیر روسازی و ابنیه خطوط راه آهن

شرح آنالیز آیتم های مورد استفاده در برآورد قراردادهای نگهداری و تعمیرات

فصل اول - نگهداری خط و ابنیه

۱. دستمزد کلیه نیروهای انسانی حوزه نگهداری خط و حوزه مدیریت مندرج در جدول شماره (۱۳) و جدول شماره (۱۴) در ردیف ۰۱۰۱۰۱ فصل یک لحاظ شده است. همچنین هزینه مربوط به آماده بکاری و بکارگیری ادوات و تجهیزات سبک خطی مندرج در جدول شماره (۲۱) و کلیه ماشین آلات ست نگهداری مندرج در جدول شماره (۲۳) نیز در این ردیف در نظر گرفته شده است. ردیف ۰۱۰۲۰۱ شامل دستمزد کلیه نیروهای انسانی حوزه نگهداری ابنیه به علاوه هزینه مربوط به آماده بکاری و بکارگیری کلیه تجهیزات سبک ابنیه مندرج در جدول شماره (۲۲) می باشد.
۲. هزینه مصالح مورد نیاز جهت استفاده در نگهداری ابنیه از جمله سیمان، شن و ماسه، سنگ لاشه و میلگرد و رنگ روغنی جهت رنگ آمیزی نرده ها و ... نیز در آیتم ردیف ۰۱۰۲۰۱ دیده شده است. لازم به توضیح است که ۶۷/۳٪ از مبلغ این ردیف (بدون ضرایب) مربوط به مصالح می باشد. در صورت استفاده از مصالح مذکور بمنظور احداث ابنیه، مبلغ مصالح مربوط به این دستور کارها از این ردیف قابل پرداخت است.
۳. لازم به توضیح است، هزینه های مربوطه جهت آماده بکاری و بکارگیری کلیه ماشین آلات مورد استفاده بوده و کلیه هزینه های تامین راننده و سوخت و تعمیر ماشین آلات به عهده پیمانکار می باشد و بابت آنها مبلغ دیگری پرداخت نخواهد شد.
۴. در صورتی که بنا به ضرورت کار، ماشین آلاتی غیر از موارد فوق مورد استفاده قرار گیرد (مانند کمپرسور و تراکمیکسر و غیره) امکان پرداخت هزینه های مترتب از ردیف ماشین آلات مشابه میسر می باشد.



فهرست بهای واحد پایه رشته نگهداری، تعمیر روسازی و ابنیه خطوط راه آهن

شرح آنالیز آیتم های مورد استفاده در برآورد قراردادهای نگهداری و تعمیرات

۶-۴-۲- فصل دوم، ماشین آلات مکانیزه خط

۱. ردیف ۰۲۰۳۰۱ شامل هزینه های مربوط به تکنسین تعمیرات و نگهداری ماشین آلات، جوشکاری و تراشکاری به علاوه هزینه های مربوط به نگهداری و تعمیرات جزئی ماشین آلات مکانیزه و تامین محل سکونت، ایاب و ذهاب و غذای نیروهای انسانی مربوط به این ماشین آلات می باشد. تامین سوخت مورد نیاز ماشین آلات مکانیزه ریلی بر عهده کارفرما بوده ولیکن در صورت نیاز به حمل آن تا محل استقرار ماشین آلات مذکور، مسئولیت بر عهده پیمانکار می باشد. با عنایت به این موضوع، مبلغی معادل ۲۲.۵ درصد بهاء واحد ردیف ۰۲۰۳۰۱ فصل دوم بابت هزینه سوخت از صورت وضعیت های ماهیانه پیمانکار کسر خواهد شد.
۲. در صورتی که محل سکونت، غذا و ... مربوطه به نیروهای ماشین آلات مکانیزه ریلی مناسب نباشد، کارفرما می تواند به اختیار خود از محل سکونت و امکانات متعلق به شرکت راه آهن استفاده نموده و متناسب با آن از صورت وضعیت پیمانکار کسر و نسبت به جریمه اقدام نماید.
۳. مطابق پیوست (۷)، ماشین آلات مکانیزه مورد بحث در این ردیف شامل کلیه ماشین آلات مکانیزه مورد استفاده در قرارداد نگهداری بوده و خدمات پشتیبانی آنها می بایست توسط پیمانکار انجام و مطابق، هزینه مربوطه از ردیف ۰۲۰۳۰۱ فهرست بهاء پرداخت خواهد شد.
۴. در صورت توقف ماشین آلات مکانیزه به دلایل مختلف که ناشی از قصور پیمانکار نباشد (خرابی ماشین، انجام تعمیرات) تامین غذا و امکانات رفاهی مأمورین ماشین آلات مکانیزه حداکثر تا شش روز در ماه بعهده پیمانکار می باشد و معادل ۵۰ درصد مبلغ روز عملیات ماشین آلات مزبور در صورت وضعیت لحاظ خواهد گردید. در غیر این صورت مشمول ۳۰٪ جریمه خواهد شد.



فهرست بهای واحد پایه رشته نگهداری، تعمیر روسازی و ابنیه خطوط راه آهن

شرح آنالیز آیتم های مورد استفاده در برآورد قراردادهای نگهداری و تعمیرات

ردیف ۶-۴-۳- فصل سوم، کارهای ماشینی

۱. در این قرارداد ست سوانح پیش بینی نشده است. لذا تمامی ماشین آلات پیمانکار باید در طول مدت قرارداد آماده بکار بوده و در صورت وقوع سانحه از آنها برای جمع آوری سانحه استفاده نماید.
۲. ماشین آلات مورد نیاز مازاد بر ماشین آلات فوق مطابق با شرح تعداد و توضیحات جدول شماره (۲۳) براساس ردیف های ستاره دار فصل سه (شرح ردیف های ۰۳۰۳۰۱ الی ۰۳۰۳۱۵) لحاظ شده است. شایان ذکر است پرداخت هزینه های ماشین آلات مازاد منوط به دستور کار از سوی کارفرما مبنی بر تامین و بکارگیری این ماشین آلات مطابق با تعداد و دستگاه-ساعت اعلامی می باشد. همچنین عدم تامین ماشین آلات مندرج در جدول شماره (۲۳) مشمول کسر بها بابت عدم تامین یا آماده به کار نبودن طبق فصول فهرست بها خواهد شد.
۳. لازم به توضیح است، هزینه های مربوطه جهت آماده بکاری و بکارگیری کلیه ماشین آلات مورد استفاده بوده و کلیه هزینه های تامین راننده و سوخت و تعمیر ماشین آلات به عهده پیمانکار می باشد و بابت آنها مبلغ دیگری پرداخت نخواهد شد.
۴. در صورتی که بنا به ضرورت کار، ماشین آلاتی غیر از موارد فوق مورد استفاده قرار گیرد (مانند کمپرسور و تراکمیکسر و غیره) امکان پرداخت هزینه های مترتب از ردیف ماشین آلات مشابه میسر می باشد.



فهرست بهای واحد پایه رشته نگهداری، تعمیر روسازی و ابنیه خطوط راه آهن

شرح آنالیز آیتم های مورد استفاده در برآورد قراردادهای نگهداری و تعمیرات

۶-۴-۴- فصل چهارم، گارهای دستمزدی

۱. ردیف ۴۰۱۰۱ مربوط به راهبان و ردیف ۴۰۳۰۱ مربوط به راهدار می باشد. راهدارها باید به ترتیب مندرج در جدول شماره (۱۹) بکارگیری شوند. راهبان ها باید به ترتیب مندرج در جدول شماره (۲۰) بکارگیری شوند.
۲. ردیف ۴۰۴۰۱ مربوط به دستمزد نیروی انسانی مندرج در جدول شماره (۱۷) می باشد. در صورت نیاز به جوشکاری نرده ها و تابلوهای ثابت خطی و ... (امور معمولی و غیر تخصصی)، از جوشکار مورد اشاره در این جدول استفاده گردیده و از ردیف مربوطه قابل پرداخت است. در صورتیکه در جدول نیروهای خاص، نیروهای لق گیر لحاظ شده باشد، پیمانکار موظف است نسبت به بکارگیری نیروهای آموزش دیده (آموزش کار با طناب، صخره نوردی و سایر دوره های مورد نیاز این ردیف شغلی یا نظر کارفرما) اقدام نماید.
۳. ردیف ۴۰۶۰۱ مربوط به هزینه های مرتبط با تست آلامی باشد که الزاما پیمانکار باید در هر سال حداقل یکبار مطابق استاندارد نسبت به انجام تست آلامدر کلیه خطوط تحت نگهداری اقدام نماید.
۴. ردیف ۴۰۶۰۲ مربوط به هزینه های پیمانکار در خصوص نگهداری و رسیدگی به ساختمان و تاسیسات راهدارخانه ها و اتاقک نگهداری و کانکس و همچنین نگهداری و تعمیر راهبندها اعم از برقی، مکانیکی، دستی و غیره می باشد.



مرکز آموزش های تخصصی ریلی



راه آهن جمهوری اسلامی ایران



فهرست بهای واحد پایه رشته نگهداری، تعمیر روسازی و ابنیه خطوط راه آهن

شرح آنالیز آیتم های مورد استفاده در برآورد قراردادهای نگهداری و تعمیرات

۶-۴-۵- فصل پنجم، مصالح مورد نیاز نگهداری راه آهن

۱. ردیف های این فصل هزینه خرید و حمل مصالح و تجهیزات را تا کارگاه شامل می شود.
۲. مصالح مربوط به نگهداری و تعمیرات ابنیه شامل ماسه، شن، سیمان، سنگ لاشه و ملگرد در آیتم ردیف ۰۱۰۲۰۱ دیده شده و بابت آن هزینه پرداخت نخواهد شد.

۶-۴-۶- فصل تجهیز و برچیدن کارگاه

۱. ردیف ۰۴۲۰۲۰۲ جهت تامین ۸ جفت دستکش، ۴ جفت کفش ایمنی، ۴ دست لباس کار (پیراهن و شلوار)، یک دست بادگیر، یک عدد کاپشن و یک عدد کلاه ایمنی و کاور شبرنگ دار در طول مدت قرارداد (دو سال) می باشد. پیمانکار مکلف به تامین کلیه لوازم حفاظت فردی اشاره شده با نظر و تایید کارفرما می باشد.
۲. ردیف ۰۴۲۰۳۰۶ به منظور پرداخت حقوق یک نفر کارشناس ایمنی و برقراری نظام HSE می باشد. ارقام مورد مصرف برای برقراری نظام HSE مانند جعبه کمک های اولیه، کیسول آتش نشانی و ... در آنالیز این ردیف دیده نشده و لازم است پیمانکار در پیشنهاد قیمت خود آن را لحاظ نماید تا امکان پرداخت میسر باشد. بدیهی است در غیر اینصورت، پرداختی بابت این موضوع صورت نخواهد گرفت.
۳. ردیف ۰۴۲۰۸۰۱ به منظور تامین ایاب و ذهاب مرتبط با امر نگهداری توسط نمایندگان کارفرما از جمله تامین وسیله نقلیه، سوخت و ... می باشد.
۴. آیتم ردیف ۰۴۲۰۶۰۶ مربوط به هزینه های مرتبط با بی سیم های دستی و بی سیم درزین ها می باشد.
۵. ردیف ۰۴۲۰۳۰۳ به منظور تامین غذای نمایندگان کارفرما در بازدیدها و ماموریت های مرتبط با امر نگهداری خطوط و ابنیه فنی می باشد.



اهم موارد شرایط خصوصی

ماده ۲۰ - الف) کارفرما امکانات و تسهیلات تجهیز کارگاه، از قبیل ساختمان، راه، آب، برق، مخابرات و سوخت را که در زیر تعیین شده است، در اختیار پیمانکار قرار می‌دهد:

۱. کارفرما در خصوص تأمین امکانات و تسهیلات تجهیز کارگاه **هیچ‌گونه تعهدی** نخواهد داشت. لیکن در صورت امکان، همکاری لازم را جهت در اختیار گذاشتن ساختمان اداری و منازل مسکونی با **اخذ اجاره‌بها** مطابق با آخرین تعرفه های اعلامی مراجع ذیربط در شرکت راه‌آهن ج.ا.ا به عمل خواهد آورد.

تبصره: **محل اسکان مدیر پروژه و روسای حوزه‌ها** و همچنین استقرار کارگاه‌ها می‌بایست در نزدیک‌ترین فاصله به حوزه استحفاظی ایستگاه‌ها بوده و افراد مذکور همواره در طول شبانه‌روز به صورت آماده بکار باشند.

۲. **تأمین سوخت** موردنیاز ماشین‌آلات مکانیزه ریلی بر عهده **کارفرما** می باشد و در صورت تأمین سوخت توسط کارفرما معادل **۲۲.۵ (بیست و دو نیم) درصد از بهاء واحد ردیف ۰۲۰۳۰۱** فصل دوم بابت تأمین هزینه سوخت کسر گردیده و مابقی در صورت وضعیت‌های ماهیانه پیمانکار محاسبه و پرداخت خواهد شد. همچنین در صورت نیاز، **مسئولیت حمل سوخت تا محل استقرار** ماشین‌آلات مذکور، **تماماً بر عهده پیمانکار** بوده و هیچگونه هزینه و مابه التفاوتی بابت آن پرداخت نمی‌شود.

تبصره: در صورتی-که کارفرما به هر دلیلی قادر به تأمین سوخت ماشین آلات مکانیزه ریلی نباشد، پیمانکار موظف است نسبت به تهیه سوخت اقدام نموده و هزینه آن از آیت ۰۲۰۳۰۱ (پشتیبانی) قابل پرداخت خواهد شد.

اهم موارد شرایط خصوصی

ماده ۲۰ - ب و ۲۰ - ز) کارفرما به شرح زیر مصالح، تجهیزات و ماشین‌آلات را تأمین می‌کند:

✓ ۱. تأمین مصالح به جز موارد مندرج در فصل پنجم برآورد بر عهده کارفرما بوده و تحویل آن‌ها به پیمانکار مستلزم ثبت وقوع خرابی و صدور دستور کار در سامانه نگهداشت (یا هرگونه سازو کار پیش بینی شده توسط کارفرما تا زمان راه اندازی رسمی سامانه نت) مبنی بر تعویض قطعات می‌باشد.

✓ ۴. در صورت عدم تأمین اقلام مصرفی مندرج در جدول مصالح (فصل ۵ برآورد)، کارفرما مصالح را رأساً تأمین نموده و کلیه هزینه‌های مترتب بر آن را با اعمال کلیه ضرایب پیمان به همراه ۳۰۰٪ جریمه در صورت وضعیت پیمانکار به صورت جریمه اعمال و از اولین صورت وضعیت ارائه شده توسط پیمانکار در فصل مربوطه کسر خواهد نمود.

✓ ۷. ماشین‌آلات مکانیزه ریلی مورد نیاز امر نگهداری خطوط و ابنیه فنی، که انحصاراً در اختیار راه‌آهن می‌باشد بدون اخذ وجه از پیمانکار و بدون عقد قرارداد اجاره‌بها، در اختیار وی قرار می‌گیرد و از بابت کارکرد این ماشین‌آلات نیز پرداختی به پیمانکار صورت نخواهد گرفت. لکن پیمانکار ملزم به ارائه آئتم‌های پشتیبانی این قبیل ماشین‌آلات (از جمله تأمین محل سکونت، ایاب و ذهاب و غذای نیروهای انسانی مربوطه و هزینه‌های نگهداری و تعمیرات جزئی ماشین‌آلات مکانیزه) بوده که هزینه‌های مربوطه پس از ارائه مدارک و مستندات در قالب قرارداد و منطبق بر ردیف ۲۰۳۰۱ و مطابق با دستورالعمل رسیدگی به صورت وضعیت‌ها قابل پرداخت خواهد بود.



اهم موارد شرایط خصوصی

ماده ۲۰-ه) پیمانکار باید مشخصات تعیین شده در زیر را در تأمین ماشین‌آلات رعایت کند. ۱- نظارت و کنترل کیفیت انجام پروژه‌ها و طرح‌های مرتبط با روسازی خطوط

✓ ۳. در خصوص تعداد درزین‌های عنوان شده در بخش ۲-۶ (مربوط به حداقل تجهیزات و ماشین‌آلات مندرج در شرح خدمات)، در صورت امکان تردد از جاده دسترسی کنار خط، پیمانکار میتواند با تأیید ناظر قرارداد، جهت تسهیل و تسریع ایاب و ذهاب نسبت به **جایگزینی هر یک دستگاه درزین با یک دستگاه مینی‌بوس و یک دستگاه وانت** (جمعا دو دستگاه سالم و آماده بکار و دارای معاینه فنی از مراجع ذیربط) اقدام نماید.

✓ ۵. پیمانکار می‌تواند در طول مدت قرارداد، علاوه بر تأمین و بکارگیری حداقل تجهیزات و ماشین‌آلات (مندرج در شرح خدمات)، پیشنهاد خود را در جهت تأمین **ماشین‌آلات خاص نگهداری** خط مانند دستگاه‌های اندازه‌گیری پارامترهای هندسه خط نظیر دستگاه اندازه گیر دستی سوزن یا شابلون مخصوص سوزن، سوزن کوب دستی، دستگاه اندازه‌گیری تنش ریل، ماشین‌آلات ریلی- جاده‌ای و دیگر ماشین‌آلات خاص به منظور معادل‌سازی و جایگزینی با نیروی انسانی، حداکثر تا **سقف ۳۰ درصد** تعمیرکار خط و ابنیه، راهدار، راهبان و نیروهای خاص ارائه نماید و در صورت تأیید کارفرما، پس از تنظیم صورت‌جلسه اقدام نماید. لازم به یادآوری است که به کارگیری و حضور **حداقل ۷۰ درصد** نیروهای انسانی تعریف شده در اجرای موضوع قرارداد الزامی می‌باشد.



وزارت آموزش عالی



جمهوری اسلامی ایران



اهم موارد شرایط اختصاصی

- ✓ پیمانکار می‌بایست توان پرداخت حداقل **سه ماه** هزینه‌های کارگاه و تأمین مصالح و ماشین‌آلات و حقوق و دستمزد پرسنل را بدون دریافت صورت وضعیت از راه‌آهن داشته باشد.
- ✓ پیمانکار موظف است کلیه مستندات لازم جهت رسیدگی صورت وضعیت های ماهانه را به شرح ذیل به پیوست صورت وضعیت ارسال نماید. بدیهی است در صورت عدم تهیه و ارسال ضمائ ذیل از سوی پیمانکار، کارفرما تا تکمیل کلیه مستندات از رسیدگی صورت وضعیت خودداری نموده و کلیه تبعات ناشی از آن برعهده پیمانکار می‌باشد.
- ✓ لیست نفرات به همراه ردیف شغلی و به تفکیک محل خدمت (حوزه/کارگاه/..) به‌همراه لیست بیمه (طبق بند ۵).
- ✓ لیست ماشین‌آلات و صورت‌جلسات تایید مقادیر کارکرد
- ✓ لیست پشتیبانی از ماشین‌آلات مکانیزه خط به‌همراه صورت‌جلسات و لیست هزینه‌های انجام شده اعم از خرید اقلام، تأمین سوخت، هزینه‌های نگهداری و تعمیرات جزئی ماشین‌آلات مکانیزه، تأمین محل اسکان، غذا و ایاب و ذهاب نیروهای مربوط به ماشین‌آلات مکانیزه (سازمان کارفرما)
- ✓ لیست تجهیزات، ادوات و موتورآلات سبک به‌همراه صورت‌جلسات تایید کارکرد و آماده‌بکاری
- ✓ لیست مصالح تهیه‌گردیده از سوی پیمانکار طبق فصل "۵" فهرست بهاء نگهداری منضم به قرارداد نت به‌همراه ضمائ مربوطه بشرح ذیل ارائه گردد:
- ✓ دستور کارهای صادره از سوی کارفرما مبنی بر تهیه مصالح
- ✓ صورت‌جلسات ورود به کارگاه مصالح (با ذکر دقیق نام کارگاه)
- ✓ کلیه مستندات مربوط به مشخصات تولیدکننده، کنترل کیفی حین تولید، آزمایشات و ... برابر مشخصات فنی قرارداد و آیین‌نامه‌های مربوطه.
- ✓ صورت‌جلسات خروج از کارگاه و مصرف مصالح موصوف بنحویکه محل مصرف آنها بطور کامل و دقیق مشخص شده باشد.
- ✓ در سایر موارد قانونی که در متن قرارداد در تعهد پیمانکار می‌باشد اعم از تست اولتراسونیک و ... لازم است در صورت انجام عملیات مستندات به‌طور کامل اخذ و صورت‌جلسات تهیه و ضمیمه گردد.
- ✓ مستندات لازم اعم از صورت‌جلسات و دستور کارهای صادره در خصوص موارد جرائم و کسر بها ناشی از عدم انجام تعهدات پیمانکار.



وزارت آموزش عالی



جمهوری اسلامی ایران



اهم موارد شرایط اختصاصی

✓ پیمانکار مکلف است در طول اجرای پیمان، سالیانه حداقل مبلغ ***** ریال تسهیلاتی تحت عنوان سایر خدمات رفاهی (مناسبتی) علاوه بر حقوق و مزایای قانونی متعلقه به هر نفر از کارگران و کارمندان شاغل در پروژه موضوع پیمان بدون هیچ قید و شرطی با نظر و هماهنگی کارفرما پرداخت نماید. لازم است این مقدار در **پیشنهاد قیمت پیمانکار** در نظر گرفته شود و از این بابت هیچگونه پرداخت جداگانه ای از طرف کارفرما به پیمانکار صورت نمیگیرد.

✓ پیمانکار مکلف است در طول اجرای پیمان، سالیانه حداقل مبلغ ***** ریال تحت عنوان هزینه های آموزش به ازای هر نفر از کارگران و کارمندان شاغل در پروژه موضوع پیمان در پیشنهاد قیمت خود در نظر گرفته و **از این بابت هیچگونه پرداخت جداگانه ای از طرف کارفرما** به پیمانکار صورت نمیگیرد. بدیهی است در صورت عدم پرداخت هزینه های آموزش یا احراز دریافت آن از پرسنل، مشمول جریمه ای معادل **۳۰۰٪** مبلغ آموزش (معادل مبلغ آموزش بعلاوه دویست درصد جریمه) و کسر از صورت وضعیت پیمانکار خواهد شد.



وزارت آموزش عالی



جمهوری اسلامی ایران



شرح خدمات و مشخصات فنی

- ۱- فعالیت های نگهداری و تعمیر روسازی خطوط
- ۲- فعالیت های نگهداری و تعمیر زیرسازی و ابنیه فنی
- ۳- فعالیت های نگهداری و تعمیر پلها و گذرگاهها
- ۴- نحوه بکارگیری ماشین آلات مکانیزه خطی در قراردادهای نگهداری
- ۵- دستور العمل رسیدگی به صورت وضعیتها



مرکز آموزش های تخصصی ریل



راه آهن جمهوری اسلامی ایران



۱- اهم فعاليتهاي نگهداري روسازي

کنترل و تنظیم مداوم پارامترهای هندسی خط	بالاست ریزی (کسری بالاست)
محکم نمودن پیچ و مهره ادوات اتصال و پابندهای ریل	شیروانی زنی و تسطیح بالاست
بررسی فنی و تعویض گایدها و اینسولیت های پابندها	تامین شانه های بستر بالاست و شیروانی زنی
بازرسی فنی عرض خط و تنظیم آن	ترمیم جوش های شکسته و انجام عملیات جوشکاری ریل
بازرسی فنی ریل ها و تعویض ریل های ترک دار و معیوب	جمع آوری مصالح (ریل و تراورس)
رفع نقص موجی شدن و سایش جانبی ریل ها	تعویض تراورس شامل فلزی، چوبی و بتنی
بازرسی فنی درز انبساط ریل ها و تنظیم آنها (تامپون زنی)	تعویض ریل
بازرسی فنی و تعویض صفحات لاستیکی زیر ریل ها	تکه اندازی ریل
بازدید و تعویض اتصالاتی های ریل ها	برگردان ریل
تنظیم فاصله تراورس ها	زیرکوبی با ماشین زیرکوب
تنظیم و گونیا بودن تراورس ها	جک زنی (زیرکوبی با دست)
تفکیک بالاست و خارج نمودن مواد ریزدانه از بستر بالاست	دبلم کاری
از بین بردن علف های هرز و جلوگیری از رشد آنها	تنظیم دور قوس
ماسه رویی از روی خط	تنظیم فلش قوس
زیرکوبی و رگلاژ سوزن	گریسکاری تیغه و ریل پهلویی
تنظیم قطعات سوزن	تفکیک بالاست محل سوزن
روغن کاری صفحات سرسره سوزن	سنگ زنی و پلیسه برداری جانبی ریل ها و تیغه ها و پشت زبانه ها
بازدید و تعویض کلی قطعات سوزن	تفکیک بالاست و سرند نمودن آنها
تعویض سوزن موجود با سوزن های جدید	جوشکاری درز ریل (ترمیت یا الکتریکی)
سرویس کامل سوزن ها شامل زیرکوبی، تنظیم و تمیزکاری	اصلاح جوش های معیوب، حذف و برش آنها و تنش گیری خط



۲- اهم فعاليتهاي نگهداري ابنیه فنی

بندکشی سازه های بنایی	تعمیر درزهای انبساط
روکش کردن خرابیهای سطحی	آب بندی مجدد
تمیز کردن قسمتهای فلزی سازه	نصب زهکشی های جدید
رنگ آمیزی سازه های فلزی و نرده پلها	تعمیر ترکها در بتن یا مصالح بنایی
تعویض پرچهای شل شده	روکش کردن ترکها
سفت کردن پیچها	نصب میل مهار
تمیز کردن زهکشیهای جمع کننده	تعویض یا تعمیر مصالحی که عملکرد فنی نامناسبی دارند.
تمیز کردن زهکشیها و دریچه ها	احیاء و پاکسازی تکیه گاه پلها، تعویض صفحات و رگلاژ آنها
کنترل عملکرد زهکشیهای جمع کننده	احیاء و مرمت جاده های دسترسی به پلها
روغنکاری ادوات متحرک فلزی	تعویض یا تعمیر نرده ها و حفاظها
کنترل عملکرد درزهای انبساط	وصله کردن نواحی پکیده شده بتن
لایروبی کانالها، آبروها و پلها	اندود کردن سطوح بتنی
بازدید حوزه آگیر	تعمیر پیاده روهای بتنی و فلزی
کنترل آبشستگی	تعمیر زنگ زدگی و خوردگی در سازه های فولادی
جایگزین کردن اجزای فلزی	کنترل و مهار آبشستگی
محدود کردن توسعه ترکها در قطعات فلزی	ترمیم قرینز پلها
پایدارسازی خاک پشتهی کوله ها	پاکسازی و رگلاژ غلتکها
تعمیر کنده شدگی یا پوسته شدگی تیرهای بتنی	بندکشی سازه های بنایی
تعمیر خرابی و خوردگی آرماتورها	رسوب زدایی از بدنه تونل
تعمیر ستونهای بتنی	پاکسازی قندیلهای یخی
تعمیر اثرات آبشستگی روی زیرسازه ها	تمیز کردن زهکشیهای کناری
پر کردن نواحی آبشسته شده	لایروبی درنازها و بارباکانهای تونلها
کنترل عملکرد درزهای انبساط	رنگ آمیزی قطعات فلزی
کنترل تاسیسات مکانیکی	تمیز کردن زهکش های جانبی خط در محل ترانشه
کنترل تاسیسات برقی	کنترل عملکرد زهکش های تخلیه کننده آبهای سطحی
بررسی شرایط زمین در اطراف ورودی تونل	بندکشی سازه های بنایی
هدایت آب های نشتی به زهکشی ها	روکش کردن خرابیهای سطحی
کنترل عملکرد زهکشیهای سطحی در رو یا مجاورت تونل و احیا آنها	بررسی پوشش سطحی ترانشه های سنگی
تعمیر ترکها در بتن یا مصالح بنایی	زوال برداری و زوال ریزی



مرکز آموزش های تخصصی ریل



راه آهن جمهوری اسلامی ایران



۲- اهم فعاليتهاي نگهداري پل ها و گذرگاه ها

۱	بندگشی سازه های بتنی
۲	روکش کردن خرابی های سطحی
۳	تشنه کردن قسمت های فیزی سازه
۴	رنگ آمیزی سازه های فیزی و ترمه پل ها
۵	تعویض پرچ های نس شده
۶	سفت کردن پیچها
۷	تمیز کردن زهکش های جمع کننده
۸	تمیز کردن زهکش ها و دریچه ها
۹	کنترل عملکرد زهکش های جمع کننده
۱۰	روغنکاری ادوات متحرک فیزی
۱۱	کنترل عملکرد خرده های اتصال
۱۲	لایروبی کانال ها، آبروها و پل ها و دروسین ها
۱۳	بازدید حوزه آبخیز
۱۴	کنترل آبشناسی

۱۵	جایگزینی کردن اجزای فیزی
۱۶	مخلوط کردن ترمه، ترکها در قطعات فیزی
۱۷	تعویض ابزارهای آسیب
۱۸	اب، بندی مجدد
۱۹	سفت زهکش های جدید
۲۰	تعویض ترکها در بتن یا مصالح بتنی
۲۱	روکش گرانیتی ترکها
۲۲	تعویض یا تعمیر مصالحی که عملکرد فنی نامناسبی دارند
۲۳	احیاء و بازسازی تکیه گاه پل ها، سازه بتنی، سربلندی، تعویض صفحات و رگاز آنها
۲۴	احیاء و تعمیر سازه های بتنی بتنی
۲۵	تعویض یا تعمیر خرده ها و جداها
۲۶	افزایش آبریز پل
۲۷	شماره گذاری و برج کیلومتر پل ها و احیاء، سازه های که از بتن رفته
۲۸	پساده کردن لوازمی بکیده شده بتن
۲۹	فهرست کردن سطوح بتنی
۳۰	تعویض پیاده روی های بتنی و فیزی
۳۱	تعویض رنگ زدگی و خورده گی در سازه های فولادی
۳۲	بازسازی سازه های بتنی، گرانیت و ریزش برداری پشت دیوار رفته، کمر گدها
۳۳	تعویض گنده شدگی یا پوسته شدگی سازه های بتنی
۳۴	تعویض خرابی و خوردگی آرماتورها
۳۵	تعویض ستون های بتنی
۳۶	تعویض اتصالات آبشناسی روی پیرسازها
۳۷	برگشتن بوابه آبشناسی شده
۳۸	کنترل و مهار آبشناسی
۳۹	ترمیم ترنر پل ها
۴۰	بازسازی و رگاز سازه ها
۴۱	سطوح و سازه های، محل تقاطعات سطوح موجود بر پایه پل های بتنی، صفحات چوبی و با اسفالت
۴۲	جاذبه های و یا نصب ریل های، ریل، ریل های، ریل های
۴۳	نمایش پل های، نمای سنگی یا جهت زدن سازه های فولادی و اجزای بتنی سازه های
۴۴	تعویض ترنر های ترسوده پل ها و جایگزینی آنها بر اساس نقشه و سازه های



وزارت آموزش عالی



جمهوری اسلامی ایران



رسیدگی به صورت وضعیت پیوست ۴- شرح خدمات و مشخصات فنی

بطور کلی محاسبه صورت وضعیت دارای چهار مرحله زیر می باشد:

❖ محاسبه درصد اضافه بها و کسر بها برای قطعات تعریف شده در سامانه نگهداشت با توجه به پارامترهای عملکردی و میزان اختلاف با مقادیر مجاز تعریف شده

❖ محاسبه میزان اضافه بها و کسر بها برای یک منطقه با توجه به درصدهای اضافه بها و کسر بها قطعات آن

❖ **محاسبه صورت حساب دوره ماهیانه برای یک منطقه با توجه به آیتمهای فهرس بهاء**

مورد استفاده در برآورد

❖ **کسر کسورات مربوطه و ارائه صورت حساب نهایی ماهیانه ناحیه**



مرکز آموزش عالی ریلی



راه آهن جمهوری اسلامی ایران



رسیدگی به صورت وضعیت پیوست ۴- شرح خدمات و مشخصات فنی

محاسبه صورت حساب نهایی با توجه به کسورات ناشی از جریمه ها

اهم موضوعات

- ✓ ۱-۳-۶-۴ کسر ناشی از جریمه بابت مسدودی خط بر اساس آخرین مصوبه هیئت مدیره راه آهن
- ✓ ۲-۳-۶-۴ کسر ناشی از جریمه بابت تقلیل سرعت
- ✓ ۳-۳-۶-۴ کسر ناشی از عدم انجام دستور کارها
- ✓ ۵-۳-۶-۴ تعیین جرایم عدم آماده بکاری تجهیزات، ابزار و ماشین آلات، مصالح و نیروی انسانی



مرکز آموزش های تخصصی ریل



راه آهن جمهوری اسلامی ایران



رسیدگی به صورت وضعیت پیوست ۴- شرح خدمات و مشخصات فنی

✓ ۶-۳-۴-۵ تعیین جرایم عدم آماده بکاری تجهیزات، ابزار و ماشین آلات، مصالح و نیروی انسانی

ردیف	موارد	شرح تجهیزات	جریمه (ریال)	ملاحظات
۱	ماشین آلات، تجهیزات سبک خطی و ابنیه فنی	ست نقشه برداری		بصورت روزانه
۲		ست جوشکاری		بصورت روزانه
۳		موتور برق		بصورت روزانه
۴		شابلون سایش ریل		بصورت روزانه
۵		ریل بر		بصورت روزانه
۷		شابلون خطی		بصورت روزانه
۸		ست ابزار		بصورت روزانه
۹		جک خطی		بصورت روزانه
۱۰		پمپ لجن کش		بصورت روزانه
۱۲		ست بنایی		بصورت روزانه
۱۳		تبلت (PDA) جهت ثبت اطلاعات بازرسی		بصورت روزانه
۱۵		موتور جوش (ابنیه)		بصورت روزانه
۱۶		رکتیفایر		بصورت روزانه
۱۷		زیرکوب دستی یا ویراتور بالاست		بصورت روزانه
۱۸	نیروی انسانی	مدیر پروژه		بصورت روزانه
۱۹		نقشه بردار		بصورت روزانه
۲۰		پرسنل پشتیبانی		بصورت روزانه
۲۱		بنا		بصورت روزانه
۲۲		تعمیرکار ابنیه		بصورت روزانه
۲۳		نیروهای خاص		بصورت روزانه
۲۴		اپراتور سامانه نگهداشت		بصورت روزانه
۲۵	مصالح ابنیه فنی مورد نیاز در ردیف ۰۱۰۲۰۱ فصل اول برآورد	در صورت عدم تامین مصالح توسط پیمانکار ، مطابق دستور کارهای صادره جریمه به میزان ۳۰۰٪ (سه برابر) مازاد بر ارزش ریالی مصالح مذکور کسر خواهد شد.		
۲۶	پشتیبانی ماشین آلات مکانیزه ردیف ۰۲۰۳۰۱	در صورت عدم تامین آیتم های پشتیبانی، علاوه بر عدم تایید و عدم پرداخت آیتم، به میزان ۳۰۰٪ (سه برابر) نیز مطابق ریز آنالیز ردیف، جریمه تعلق میگیرد.		



مرکز آموزش های تخصصی ریل



راه آهن جمهوری اسلامی ایران



رسیدگی به صورت وضعیت پیوست ۴- شرح خدمات و مشخصات فنی

جرایم عدم آماده بکاری تجهیزات، ابزار و ماشین آلات، مصالح و نیروی انسانی

ردیف	موارد	شرح تجهیزات	جریمه (ریال)	ملاحظات
۱	ماشین آلات، تجهیزات سبک خطی و ابنیه فنی	ست نقشه برداری		بصورت روزانه
۲		ست جوشکاری		بصورت روزانه
۳		موتور برق		بصورت روزانه
۴		شابلون سایش ریل		بصورت روزانه
۵		ریل بر		بصورت روزانه
۷		شابلون خطی		بصورت روزانه
۸		ست ابزار		بصورت روزانه
۹		جک خطی		بصورت روزانه
۱۰		پمپ لجن کش		بصورت روزانه
۱۲		ست بنایی		بصورت روزانه
۱۳		تبلت (PDA) جهت ثبت اطلاعات بازرسی		بصورت روزانه
۱۵		موتور جوش (ابنیه)		بصورت روزانه
۱۶		رکتیفایر		بصورت روزانه
۱۷		زیرکوب دستی یا ویراتور بالاست		بصورت روزانه
۱۸	نیروی انسانی	مدیر پروژه		بصورت روزانه
۱۹		نقشه بردار		بصورت روزانه
۲۰		پرسنل پشتیبانی		بصورت روزانه
۲۱		بنا		بصورت روزانه
۲۲		تعمیرکار ابنیه		بصورت روزانه
۲۳		نیروهای خاص		بصورت روزانه
۲۴		اپراتور سامانه نگهداشت		بصورت روزانه
۲۵	مصالح ابنیه فنی مورد نیاز در ردیف ۰۱۰۲۰۱ فصل اول برآورد	در صورت عدم تامین مصالح توسط پیمانکار ، مطابق دستور کارهای صادره جریمه به میزان ۳۰۰٪ (سه برابر) مازاد بر ارزش ریالی مصالح مذکور کسر خواهد شد.		
۲۶	پشتیبانی ماشین آلات مکانیزه ردیف ۰۲۰۳۰۱	در صورت عدم تامین آیتم های پشتیبانی، علاوه بر عدم تایید و عدم پرداخت آیتم، به میزان ۳۰۰٪ (سه برابر) نیز مطابق ریزانالیز ردیف، جریمه تعلق میگیرد.		



وزارت آموزش عالی



جمهوری اسلامی ایران



رسیدگی به صورت وضعیت پیوست ۴- شرح خدمات و مشخصات فنی

اهم موضوعات- مصالح

۱. در صورت عدم تامین مصالح مندرج در فصل پنجم برآورد توسط پیمانکار، مطابق دستور کارهای صادره، علاوه بر عدم تایید ردیف مربوطه جریمه-ای معادل ۳۰۰٪ مبلغ دستور کار تامین مصالح نیز در صورت وضعیت پیمانکار اعمال و کسر می گردد.
۲. در صورت عدم تامین اقلام مصرفی مندرج در جدول حداقل مصالح مورد استفاده در مواقع بحران توسط پیمانکار مطابق جدول شماره (۲۵) جریمه-ای معادل ۳۰۰٪ (سه برابر) مبلغ دستور کار تامین مصالح در صورت وضعیت پیمانکار اعمال و کسر می گردد.



وزارت آموزش عالی



جمهوری اسلامی ایران



رسیدگی به صورت وضعیت پیوست ۴- شرح خدمات و مشخصات فنی

اهم موضوعات

۴. تامین، احیاء، نگهداری و تعمیر راههای سرویس (راههای دسترسی به خط) به مقدار طول محور در منطقه به عهده پیمانکار است. در صورت عدم انجام دستورکار کارفرما مبنی بر عملیات فوق الذکر مطابق ردیف کسر بها عدم تامین گریدر بعلاوه اعمال جریمه معادل ۳۰٪ (سه برابر) ردیف های غلتک و تانکر آبپاش از صورت وضعیت کسر خواهد شد.
۵. پیمانکار در صورت افزایش کیفیت خط نسبت به مقدار اولیه آن، طبق ردیف ۱۰۱۰۲ فهرست بهاء، تشویق گردیده و در صورت کاهش کیفیت خط نسبت به مقدار اولیه آن، مطابق ردیف ۱۰۱۰۳ فهرست بهاء توسط کارفرما جریمه خواهد شد و نسبت خرابی ها از صورت وضعیت آن کسر می گردد.



وزارت آموزش عالی



جمهوری اسلامی ایران



رسیدگی به صورت وضعیت پیوست ۴- شرح خدمات و مشخصات فنی

اهم موضوعات

۷. جریمه بابت دیر آزاد کردن خط بر اساس آخرین مصوبه هیئت مدیره راه آهن ج.ا.ا (پیوست ۲) محاسبه و از صورت وضعیت کسر می گردد.
۸. جریمه بابت تقلیل سرعت مطابق رابطه ذکر شده در دستورالعمل رسیدگی به صورت وضعیت محاسبه و از صورت وضعیت کسر می گردد.
۹. هرگونه قصور از طرف پیمانکار به شرح زیر که منجر شود مدت مسدودی ناشی از سانحه افزایش یابد، مطابق پیوست ۲ محاسبه و از صورت وضعیت کسر می گردد:

- عدم به همراه داشتن کلیه تجهیزات لازم جهت جمع آوری سانحه
- عدم به همراه داشتن نیروی انسانی متناسب با عملیات
- عدم عزیمت به موقع اکیپ سوانح به محل سانحه



وزارت آموزش عالی



جمهوری اسلامی ایران



رسیدگی به صورت وضعیت پیوست ۴- شرح خدمات و مشخصات فنی

اهم موضوعات

۱۱. در صورت توقف ماشین آلات مکانیزه که از طرف راه آهن به منطقه اعزام می گردد بدلیل قصور پیمانکار، به ازای هر روز توقف نصف اجاره بهای روزانه ماشین آلات مکانیزه مصوب هیأت مدیره راه آهن از صورت وضعیت کسر خواهد گردید.
۱۲. در صورت عدم تجهیز خوابگاه (تا سقف ۲۵ درصد)، عدم ارائه یا کیفیت نامناسب غذا (تا سقف ۱۵ درصد)، عدم تامین امکانات رفاهی و ایمنی (تا سقف ۱۰ درصد) و عدم ارائه خدمات فنی شامل ارائه اقلام مصرفی و تعمیرات در محل (تا سقف ۵۰ درصد) مندرج در قرارداد، از صورت وضعیت ماهیانه بعنوان جریمه کسر خواهد گردید.
۱۳. جریمه برای عدم تهیه نقشه، موضوع ماده ۲۲- ح شرایط خصوصی پیمان: در صورت وجود دستورکار مربوطه و عدم انجام آن، مبلغی معادل ۱٪ از صورت وضعیت تجمیعی کسر می گردد.



مرکز آموزش های تخصصی ریلی



راه آهن جمهوری اسلامی ایران



رسیدگی به صورت وضعیت پیوست ۴- شرح خدمات و مشخصات فنی

اهم موضوعات

۱۴. جریمه شارژ و سرویس گریس پمپ ها : در صورت عدم حضور نیروهای مخصوص رسیدگی به گریس پمپ ها (مندرج در جدول نیروهای خاص)، پیمانکار مشمول جریمه طبق جدول جرائم خواهد شد. ضمناً عدم شارژ و یا سرویس گریس پمپ ها به منزله عدم حضور نیروی مربوطه تلقی گردیده و علاوه بر جریمه عدم حضور نیروهای خاص ، جریمه ای بر اساس تعداد پمپ های گریس پاش و سوزن های روانکاری نشده به شرح ذیل اعمال می گردد:

معیوب بودن پمپ های گریس پاش و سوزن های روانکاری نشده در هر اداره کل تا ۱۰٪ مجموع تعداد پمپ های گریس پاش و سوزن ها مجاز بوده و در صورتی که از این میزان بیشتر باشد جریمه نقدی به کلیه پمپ های معیوب و سوزنهای روانکاری نشده به نسبت حجم خرابی تعلق خواهد گرفت.

۱- عیوب پمپ های گریس پاش به شرح ذیل می باشد:

- پمپ فاقد گریس باشد.
- خرابی ادوات پمپ که باعث نشت گریس از محلی غیر از تیغه اصلی شود.
- عدم تنظیم پلانجر و تیغه پمپ.
- نصب در محل نامناسب (نصب در شیب خط یا در داخل قوس).
- خرابی ادوات پمپ که مانع خروج گریس به میزان مناسب باشد.
- نصب نادرست پمپ (سوراخ کاری نامناسب در جان ریل).

۲- همچنین نکاتی که می بایست در روانکاری سوزن ها مد نظر قرار گیرد عبارتست از:

- عدم شستشو و روانکاری صفحات سرسره
- عدم گریس کاری تیغه های سوزن اعم از قوس و مستقیم مطابق دستورالعمل ها
- عدم گریس کاری محل های عبور چرخ در تیکه مرکزی ها
- عدم نظافت گریس های به جا مانده قبلی از روی صفحات سرسره و تیغه های سوزن

در صورت قصور شرکت نگهداری از هر یک از موارد بندهای ۱ و ۲ به ازای هر دستگاه پمپ معیوب مبلغ ۵۰،۰۰۰،۰۰۰ ریال و هر سوزن روانکاری نشده مبلغ ۱۰۰،۰۰۰،۰۰۰ ریال به عنوان جریمه از صورت وضعیت ماهیانه کسر می گردد.



وزارت آموزش عالی



جمهوری اسلامی ایران



رسیدگی به صورت وضعیت پیوست ۴-شرح خدمات و مشخصات فنی

اهم موضوعات

۱۵. جریمه غیبت راننده ماشین الات ست نگهداری، مینی بوس، نفربر، وانت و درزین ها: غیبت راننده هر یک از ماشین الات اشاره شده به منزله عدم کارکرد آن ماشین در نظر گرفته شده و مطابق جرائم عدم کارکرد ماشین الات مربوطه با آن برخورد گردیده و در صورت وضعیت اعمال و کسر می گردد.

۱۶. در صورت خرابی و عدم کارایی سرعت-سنج بر روی درزین-های موضوع قرارداد، معادل ۵۰ درصد ردیف ۳۰۲۱۰ + فهرست بها به شرح "کسر بها بابت عدم تامین یا آماده به کار نبودن هر یک دستگاه درزین نفربر"، از صورت وضعیت کسر میگردد.



وزارت آموزش عالی



جمهوری اسلامی ایران



رسیدگی به صورت وضعیت پیوست ۴- شرح خدمات و مشخصات فنی

اهم موضوعات

۲۱. در صورتی که مطابق مفاد شرایط اختصاصی پیمان، پیمانکار نسبت به پرداخت خدمات رفاهی (مناسبتی) به نیروهای خود بر اساس "ابلاغ پرداخت شرکت راه آهن به کارکنان خود" اقدام نماید، لازم است مستندات کامل اسناد مثبته با صورت وضعیت ماه مربوطه ارسال گردد. در صورت عدم پرداخت وجه پیمانکار به نیروی انسانی خود یا عدم ارائه مستندات و اسناد مثبته، مبلغ رفاهی (مبلغ پیش بینی شده در قرارداد به ازای هر نفر ضربدر تعداد کل نیروی انسانی پیمانکار) با اعمال کلیه ضرایب مربوطه در پیمان بعلاوه ۳۰۰ درصد جریمه از صورت وضعیت پیمانکار کسر می-گردد. در صورتیکه جمع مبلغ پرداختی پیمانکار در پایان قرارداد کمتر از میزان پیش بینی شده مطابق مفاد شرایط اختصاصی پیمان باشد، مابه-التفاوت آن در صورت وضعیت قطعی رسیدگی و کسر خواهد شد.

۲۲. در صورتی که مطابق مفاد شرایط اختصاصی پیمان، پیمانکار نسبت به پرداخت هزینه-های آموزشی اقدام نماید، لازم است مستندات کامل اسناد مثبته با صورت وضعیت ماه مربوطه ارسال گردد. در صورت عدم پرداخت وجه آموزش یا عدم ارائه مستندات و اسناد مثبته، مبلغ آموزش با اعمال کلیه ضرایب مربوطه در پیمان بعلاوه ۳۰۰ درصد جریمه از صورت وضعیت پیمانکار کسر می-گردد. در صورتیکه جمع مبلغ پرداختی پیمانکار در پایان قرارداد کمتر از میزان پیش بینی شده مطابق مفاد شرایط اختصاصی پیمان باشد، مابه-التفاوت آن در صورت وضعیت قطعی رسیدگی و کسر خواهد شد.



وزارت آموزش عالی



جمهوری اسلامی ایران



رسیدگی به صورت وضعیت پیوست ۴-شرح خدمات و مشخصات فنی

اهم موضوعات

۲۴. بدیهی است کلیه ضرایب (از جمله ضریب پیمان، ضریب بالاسری، ضریب فصل و...) به تمامی جرائم (ردیف های کسر بها در فهرست بها، جداول جرائم و سایر موارد) مطابق بخشنامه ها، دستورالعمل ها، ضوابط و مقررات اعمال و از صورت وضعیت کسر می گردد.



وزارت آموزش عالی



جمهوری اسلامی ایران



جمع بندی

- ۱- عدم آماده بکاری تجهیزات و ماشین آلات پیمانکاران
- ۲- عدم تامین ادوات و مصالح خط موجود در قرارداد توسط پیمانکار
- ۳- عدم ساماندهی مناسب نفرات در طول خطوط و عدم استفاده از نفرات متخصص و با تجربه توسط پیمانکاران
- ۴- عدم انجام دستور کارها
- ۵- عدم راه اندازی سامانه یکپارچه نگهداشت
- ۶- فرآیند طولانی مناقصات
- ۷- عدم برخورد با پیمانکار خاطی وفق مقررات و قوانین مربوطه مشکلات و پیشنهاد راهکارهای رفع آنها طی گزارشات متعدد کتبی و شفاهی
- ۸- عدم ثبت مناسب فعالیت های نگهداری
- ۹- عدم برنامه ریزی و تخمین واقع بینانه برآورد مصالح و اعتبارات لازم جهت معایب موجود در خط
- ۱۰- عدم جذب نیرو با توجه به کسری نفرات در برخی از ردیف های نگهداری
- ۱۱- کمبود اعتبارات لازم جهت تامین مصالح و تخصیص به مناطق
- ۱۲- اعتراضات کارگری ناشی از عدم پرداخت مطالبات از سوی پیمانکار



وزارت راه آهن جمهوری اسلامی ایران



جمهوری اسلامی ایران



وزارت راه آهن جمهوری اسلامی ایران



جمهوری اسلامی ایران



اداره کل خط و سازه های فنی

با تشکر

از حسن توجه شما

